



L'ACTIVITÉ DU BÂTIMENT

PRÉVISIONS 2017 & BILAN 2016





L'activité 2016 affaiblie par la construction neuve

■ Encore une année défavorable pour le Bâtiment

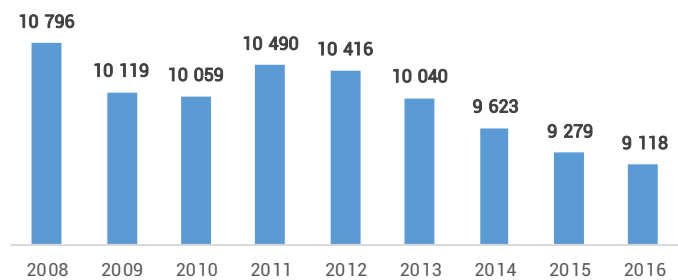
Comme l'indiquaient les prévisions, le bilan d'activité pour le Bâtiment est en baisse en 2016 dans le Grand Est, pour la 5^{ème} année consécutive. Par rapport à 2015, la perte est de 2% en volume pour un total de 9 118 M€. Cela représente 7% du chiffre d'affaires national Bâtiment pour 2016.

Si l'activité entretien-rénovation a pu se développer et accroître d'1,2% courant 2016, l'orientation n'a pas été la même pour l'activité construction neuve. En un an, c'est 7% de volume en moins alors que la moyenne nationale est à +2,9%.

Selon les prévisions, la réduction du chiffre d'affaires s'est produit quel que soit le type de bâtiment, bien que le recul ait été plus important dans les locaux (-2,4%).

C'est sur le territoire lorrain que la situation semble avoir été la plus difficile, puisqu'en un an un retrait de 3,1% du chiffre d'affaires s'est opéré, tandis qu'en Champagne-Ardenne l'activité s'est quasiment stabilisée.

Evolution du chiffre d'affaires total du bâtiment
Unité : million d'euros courants - Source: Réseau des CERC



Chiffre d'affaires Bâtiment en 2016

	Montant	Evolution
Bâtiment	9 118 M€	-2,0% ▼
Dont...		
Construction neuve	3 371 M€	-7,0% ▼
Entretien-rénovation	5 747 M€	+1,2% ▲
Dont...		
Logements	4 999 M€	-1,6% ▼
Locaux	4 119 M€	-2,4% ▼
Dont...		
Alsace	3 868 M€	-1,9% ▼
Champagne-Ardenne	2 006 M€	-0,4% ▼
Lorraine	3 243 M€	-3,1% ▼

* Montant en euros courants ; Evolution en volume

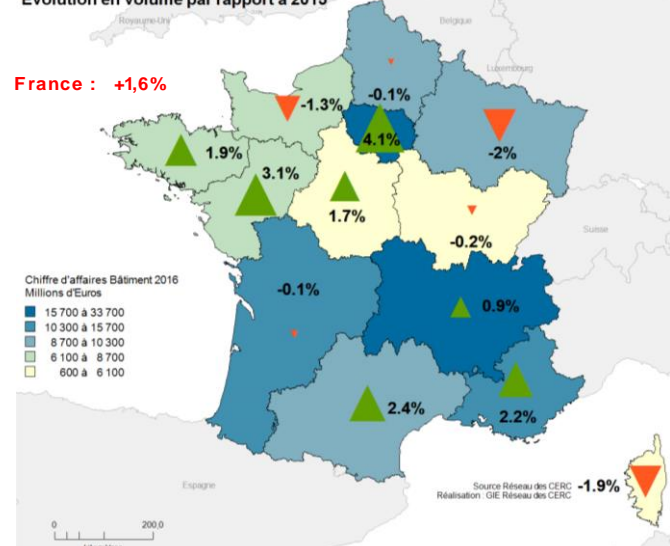
Source : CEBTP, CER Champagne Ardenne, CERECO

■ Le Grand Est dernier du classement

En comparaison des autres régions de France, le Grand Est occupe en 2016 le dernier rang en termes d'évolution annuelle du chiffre d'affaires Bâtiment.

Avec la Corse et la Normandie, elles sont les trois seules régions n'enregistrant pas d'amélioration de l'activité Bâtiment en 2016. Pour les autres, sept entreprennent une amorce de reprise avec en peloton de tête l'Île-de-France et le Pays de la Loire et trois régions ont réussi à stabiliser leur activité : Nouvelle-Aquitaine, Hauts-de-France et Bourgogne-Franche-Comté.

Evolution du chiffre d'affaires Bâtiment en 2016
Evolution en volume par rapport à 2015





■ Un recul d'activité qui cache des disparités au sein des différents secteurs

Dans la construction neuve, logements et locaux semblent avoir les mêmes difficultés à enclencher une reprise de l'activité, enregistrant un retrait en volume de 7% par rapport à 2015. Dans les logements, c'est l'activité dans le collectif qui est la plus dégradée en 2016 (-10,5%). Parallèlement, en ce qui concerne les locaux, c'est pour ceux des services publics que l'activité est la plus en baisse (-15,6%), signe de la diminution des dépenses des collectivités locales dans ce domaine. On note tout de même que la construction neuve d'hôtels et de bureaux se porte mieux dans la région.

L'entretien-rénovation paraît épargné par la crise subie par la construction neuve, et notamment l'entretien-rénovation de logements dont l'activité est en hausse d'1,6% par rapport à 2015, soit 0,7 point de plus que la moyenne nationale.

Globalement en 2016, la construction neuve représente 37% du chiffre d'affaires Bâtiment du Grand Est contre 39% en 2015 et 41% au niveau national. Les logements représentent la plus grande part d'activité de la construction neuve (53%), et de l'entretien-rénovation (56%).

	Montant	Evolution
Bâtiment	9 118 M€	-2,0% ▼
Logements neufs	1 784 M€	-7,0% ▼
Individuels	1 092 M€	-4,7% ▼
Collectifs	692 M€	-10,5% ▼
Locaux neufs	1 587 M€	-7,1% ▼
Locaux industriels et entrepôts	299 M€	-1,1% ▼
Bureaux	272 M€	+4,6% ▲
Commerces et artisanat	203 M€	-8,4% ▼
Exploitation agricole ou forestière	76 M€	-3,2% ▼
Locaux de services publics	649 M€	-15,6% ▼
Autres locaux (hébergement hôtelier)	89 M€	+14,7% ▲
Entretien rénovation de logements	3 215 M€	+1,6% ▲
Entretien rénovation de locaux	2 531 M€	+0,7% ▲

* Montant en euros courants ; Evolution en volume

Source : CEBTP, CER Champagne-Ardenne, CERECO



Vers une première année de redressement ?

■ Reprise prévue dans le Grand Est en 2017

Les prévisions d'activité pour le Bâtiment sont nettement plus optimistes en 2017. En outre, une reprise tardive, en comparaison aux autres régions françaises, devrait enfin s'opérer dans le Grand Est, suivant ainsi la tendance nationale (+3,1%). Bien que cette dernière soit deux fois plus importante.

La hausse du chiffre d'affaires est estimée à 1,5% en volume par rapport à 2016. L'entretien-rénovation devrait poursuivre son déploiement de façon relativement constante tandis qu'une réelle dynamique pourrait émerger dans la construction neuve (+2,3%), accélérant ainsi la reprise.

L'amélioration de l'activité est prévue à la fois pour les logements (+1,9%) et les locaux (+1,1%).

Enfin selon les prévisions, l'ensemble des trois territoires qui composent la région seront dans cette même dynamique de reprise progressive de l'activité. La Champagne-Ardenne serait en tête avec une augmentation attendue de 2% du chiffre d'affaires par rapport à 2016, contre 1,4% en Alsace et en Lorraine.

Prévisions d'évolution* du chiffre d'affaires Bâtiment en 2017

Bâtiment	+1,5%	▲
Dont...		
Construction neuve	+2,3%	▲
Entretien-rénovation	+1,0%	▲
Dont...		
Logements	+1,9%	▲
Locaux	+1,1%	▲
Dont...		
Alsace	+1,4%	▲
Champagne-Ardenne	+2,0%	▲
Lorraine	+1,4%	▲

* Evolution en volume par rapport à 2016

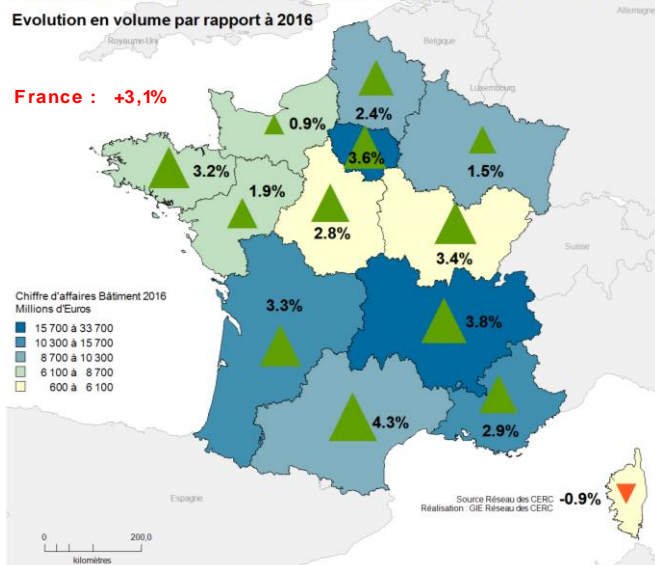
Source : CEBTP, CER Champagne-Ardenne, CERECO

■ Des prévisions en hausse dans quasiment toute la France

En 2017, selon les prévisions, seule la Corse devrait enregistrer une nouvelle évolution négative du chiffre d'affaires Bâtiment en 2017.

Pour les autres régions, l'année 2017 devrait être l'année de confirmation de la reprise (Ile-de-France, Pays de la Loire, Occitanie, PACA ...) ou la première année de redressement comme c'est le cas pour le Grand Est, la Normandie, la Nouvelle Aquitaine, les Hauts de France et Bourgogne-Franche-Comté.

Prévision d'évolution du chiffre d'affaires Bâtiment en 2017



Note méthodologique | L'activité du Bâtiment

Cette production s'inscrit dans le cadre des missions confiées au Réseau des CERC et au GIE Réseau des CERC en matière de consolidation des comptes régionaux annuels. Une méthode d'estimation et de prévision a ainsi été mise en place par le Réseau des CERC, afin de procéder au calcul de la production Bâtiment. Cette méthode commune à toutes les CERC permet, par consolidation des résultats régionaux, la détermination du Chiffre d'affaires Bâtiment France (métropolitaine) et l'analyse interrégionale.

Le champ du compte de production correspond au chiffre d'affaires bâtiment des entreprises du BTP (bâtiment et travaux publics) net de sous-traitance et par région de chantier.

L'analyse, dont la base est calée sur les données EAE 2007 - chiffre d'affaires hors taxes réalisé lors des prestations de travaux de Bâtiment, que ce soit par une entreprise de Bâtiment ou de Travaux Publics, net de sous-traitance par région de chantier - combine plusieurs sources statistiques (SoES-Sitadel, Baromètre entretien-rénovation CAH, INSEE, DARES, Acoess-Urssaf, UNICEM, etc.) et s'applique sur l'ensemble de la France métropolitaine.

Chaque CERC a procédé au calcul du chiffre d'affaires Bâtiment dans sa région selon cinq étapes :

- Etape 1 : Estimation du chiffre d'affaires lié à la construction de logements neufs : les estimations reposent sur les surfaces mises en chantier de logements par type de logements, sur lesquelles sont appliquées des grilles de délais et de prix au m²
- Etape 2 : Estimation du chiffre d'affaires lié à la construction de locaux neufs : les estimations reposent sur des surfaces de locaux mises en chantier, sur lesquelles sont appliquées des grilles de délais et de prix au m² selon le type de bâtiment non résidentiel
- Etape 3 : Estimation du chiffre d'affaires lié à l'entretien-rénovation de logements et de locaux : les estimations reposent sur l'opinion des chefs d'entreprises sur ce secteur ainsi que sur l'évolution des prix, de l'emploi et de la productivité
- Etape 4 : Consolidation des trois estimations et obtention du chiffre d'affaires brut estimé
- Etape 5 : Correction du chiffre d'affaires brut estimé avec un indice composé d'indicateurs économiques fortement corrélés à l'activité du Bâtiment. Cet indice composite peut varier selon les régions et repose sur l'expertise régionale qui en est faite.

Les chiffres d'affaires sont exprimés en valeur (euros courants) et les évolutions en volume (euros constants).

Le GIE Réseau des CERC et le pôle de compétences ont vérifié la cohérence des résultats obtenus par consolidation et comparaisons interrégionales. Soumise au principe d'amélioration continue, cette production s'enrichit lors de chaque publication afin de tenir compte des ajustements préconisés par les experts de la filière, tant en matière de méthode que de données utilisées.

Avec le concours | Des Membres du GIE Réseau des CERC



Coordonnées | CERC Grand Est

CEBTP-Alsace

☎ : 03-88-13-08-31

✉ : cebtp-alsace@i-carre.net

Site internet : www.cebtp-alsace.asso.fr



CER Champagne-Ardenne

✉ : cerc.champagne@gmail.com

Site internet : www.cerc-champagne-ardenne.fr



CERECO Lorraine

☎ : 03-87-62-81-44

✉ : cercloorraine@gmail.com

Site internet : www.cereco.net



Site national : www.cerc-actu.com